



Latvijas Republika

## **TALSU NOVADA DOME**

Nodokļu maksātāja reģistrācijas Nr. 90009113532

Kareivju ielā 7, Talsos, Talsu nov., LV – 3201, tālrunis 63232110, fakss 63232130, e-pasts pasts@talsi.lv

---

### **LĒMUMS**

(PROTOKOLS Nr.6, 23.punkts)

Talsos

26.08.2021.

Nr.88

#### **Par Talsu novada Izglītības pārvaldes nolikuma apstiprināšanu**

Pamatojoties uz Valsts pārvaldes iekārtas likuma 28.pantu un 73.panta pirmās daļas 1.punktu, likuma “Par pašvaldībām” 21. panta pirmās daļas 8.punktu un 41. panta pirmās daļas 2.punktu, Izglītības likuma 18. panta pirmo daļu, ņemot vērā Talsu novada domes Izglītības, sociālo un veselības jautājumu komitejas 10.08.2021. lēmumu un Finanšu komitejas 18.08.2021. lēmumu,

#### **Talsu novada dome nolemj:**

1. Apstiprināt Talsu novada Izglītības pārvaldes nolikumu (pielikumā).
2. Atzīt par spēku zaudējušu Talsu novada domes 2019.gada 28.novembra sēdes lēmumu Nr.678 (prot.Nr.24, 1.punkts).

Domes priekšsēdētāja

(paraksts\*)

S. Pētersone

**\*ŠIS DOKUMENTS PARAKSTĪTS AR DROŠU ELEKTRONISKO PARAKSTU  
UN SATUR LAIKA ZĪMOGU**

Katlaps 29468902  
uldis.katlaps@talsi.lv

Lēmumu nosūtīt:  
Juridiskajai nodaļai, Izglītības pārvaldei.



Latvijas Republika

## **TALSU NOVADA DOME**

Nodokļu maksātāja reģistrācijas Nr. 90009113532

Kareivju ielā 7, Talsos, Talsu nov., LV – 3201, tālrunis 63232110, fakss 63232130, e-pasts [pasts@talsi.lv](mailto:pasts@talsi.lv)

---

Talsos

Apstiprināts  
ar Talsu novada domes  
2021. gada 26. augusta lēmumu Nr.88

### **TALSU NOVADA IZGLĪTĪBAS PĀRVALDES NOLIKUMS**

*Izdots saskaņā ar Valsts pārvaldes iekārtas likuma 28.pantu un 73.panta pirmās daļas 1.punktu, likuma „Par pašvaldībām” 21.panta pirmās daļas 8.punktu, 41.panta pirmās daļas 2.punktu un Izglītības likuma 18.panta pirmo daļu*

#### **I. Vispārīgie jautājumi**

1. Talsu novada Izglītības pārvaldes (turpmāk tekstā – Izglītības pārvalde) nolikums nosaka Izglītības pārvaldes pakļautību, mērķus, funkcijas, uzdevumus un tiesības, kā arī tās struktūru, atbildību, darba organizāciju un darbības tiesiskuma nodrošināšanu.
2. Izglītības pārvalde ir Talsu novada pašvaldības (turpmāk – pašvaldība) izveidota pastarpinātās pārvaldes iestāde, kuras mērķis ir īstenot pašvaldības funkcijas un kompetences izglītības jomā.
3. Izglītības pārvalde ir tieši pakļauta Talsu novada pašvaldības izpilddirektoram.
4. Izglītības pārvalde savā darbībā ievēro Latvijas Republikas normatīvos aktus, Talsu novada Domes (turpmāk – Dome) normatīvos aktus, lēmumus un šo nolikumu (turpmāk – Nolikums). Nolikumu un grozījumus tajā apstiprina Dome.
5. Izglītības pārvaldes adrese ir Kareivju iela 7, Talsi, Talsu novads, LV-3201.
6. Izglītības pārvalde ir patstāvīga sava darba organizēšanā, iekšējo normatīvo dokumentu izstrādē un funkciju veikšanai piešķirto līdzekļu izlietošanā.
7. Izglītības pārvaldes finanšu uzskaitē tiek veikta dibinātāja noteiktajā kārtībā.
8. Izglītības pārvaldes pārraudzībā ir Talsu novada pašvaldības dibinātās izglītības iestādes (turpmāk – izglītības iestādes). Talsu novada pašvaldības dibināto izglītības iestāžu pakļautība tiek īstenota izglītības programmu īstenošanas jomā.
9. Izglītības pārvalde pašvaldības vārdā pārraudzību vai pakļautību attiecībā uz citu dibinātāju izglītības iestādēm normatīvajos aktos noteiktajos gadījumos īsteno izglītības programmu īstenošanas jomā.

#### **II. Izglītības pārvaldes funkcijas, uzdevumi un tiesības**

10. Izglītības pārvaldes funkcijas ir:

- 10.1. īstenot pašvaldības funkcijas izglītības jomā saskaņā ar normatīvajiem aktiem un pašvaldības brīvprātīgām iniciatīvām;
  - 10.2. nodrošināt pašvaldības teritorijā dzīvojošajiem bērniem un jauniešiem iespēju iegūt pirmsskolas izglītību, pamatizglītību un vidējo izglītību;
  - 10.3. sekmēt izglītības satura un programmu kvalitatīvu īstenošanu izglītības iestādēs;
  - 10.4. sekmēt profesionālās ievirzes, interešu izglītības un pieaugušo neformālās izglītības pieejamību;
  - 10.5. nodrošināt efektīvu Izglītības pārvaldes finanšu resursu izmantošanu;
  - 10.6. sekmēt efektīvu pašvaldības dibināto izglītības iestāžu finanšu resursu izmantošanu;
  - 10.7. sniegt metodisko atbalstu izglītības iestādēm;
  - 10.8. pildīt pirmsskolas konsultatīvā centra funkcijas, sniedzot metodisko palīdzību bērnu uzraudzības pakalpojumu sniedzējiem;
  - 10.9. atbilstoši kompetencei izskatīt fizisko un juridisko personu iesniegumus.
11. Izglītības pārvaldei ir šādi darbības uzdevumi:
- 11.1. izglītības jomā sadarboties ar valsts un pašvaldību institūcijām;
  - 11.2. izstrādāt priekšlikumus izglītības iestāžu tīkla attīstībai, izglītības iestāžu dibināšanai, reorganizācijai vai slēgšanai;
  - 11.3. nodrošināt izglītības programmu pieprasījuma un piedāvājuma sabalansētību izglītības iestādēs;
  - 11.4. sagatavot lēmumu projektus, sniegt priekšlikumus un atzinumus Domes komitejām un Domei izglītības politikas jautājumos;
  - 11.5. sniegt priekšlikumus pašvaldības un valsts institūcijām par nepieciešamajiem grozījumiem normatīvajos aktos, nepieciešamības gadījumos izstrādāt normatīvo aktu projektus;
  - 11.6. informēt izglītības iestādes par aktualitātēm izglītības programmu saturā, valsts izglītības standartos, vadlīnijās, mācību priekšmetu programmās un citos normatīvajos aktos;
  - 11.7. veikt obligātā izglītības vecuma bērnu uzskaiti normatīvajos aktos noteiktajā kārtībā;
  - 11.8. sniegt atbalstu izglītības iestādēm informācijas aktualizēšanā Valsts izglītības informācijas sistēmā un citās pašvaldības un valsts noteiktajās datu bāzēs;
  - 11.9. konsultēt bērnu vecākus (personas, kas realizē aizgādību) par iespēju bērniem iegūt izglītību pašvaldības administratīvajā teritorijā;
  - 11.10. koordinēt un pārraudzīt izglītību reglamentējošo normatīvo aktu un citu tiesību aktu ievērošanu un īstenošanu izglītības iestādēs, izvērtēt izglītības iestāžu darba rezultātus, veikt pasākumus izglītības kvalitātes uzlabošanai;
  - 11.11. pārraudzīt bērnu un jauniešu interešu izglītības un profesionālās ievirzes īstenošanas procesu;
  - 11.12. plānot, koordinēt un organizēt izglītības pasākumus;
  - 11.13. sekmēt jauniešu līdzdalību izglītības iestāžu pašpārvaldēs;
  - 11.14. sekmēt pašvaldības jauniešu iesaistīšanos vietēja, reģionāla, valsts un starptautiska mēroga pasākumos, projektos un programmās;
  - 11.15. veicināt izglītības iestāžu un Izglītības pārvaldes starptautisko sadarbību;
  - 11.16. sekmēt Eiropas Savienības fondu un citu finanšu instrumentu finansējuma piesaisti izglītības jomas attīstībai;
  - 11.17. veicināt atbalstu bērnu nometnēm;
  - 11.18. koordinēt un organizēt pedagogu tālākizglītības un profesionālās kompetences pilnveidi;
  - 11.19. pašvaldības vārdā izvērtēt un saskaņot pedagogu tālākizglītības un profesionālās kompetences pilnveides programmas normatīvajos aktos noteiktajos kārtībā;
  - 11.20. normatīvajos aktos noteiktajā kārtībā organizēt un piedalīties izglītības iestāžu vadītāju profesionālās darbības kvalitātes novērtēšanas procesu;
  - 11.21. sekmēt pieaugušo izglītības un mūzikizglītības politikas uzdevumu īstenošanu;

- 11.22. nodrošināt valsts pārbaudes darbu, tai skaitā centralizēto eksāmenu, organizēšanu Ministru kabineta noteiktajā kārtībā;
  - 11.23. nodrošināt stingrās uzskaites izglītības dokumentu veidlapu saņemšanu, uzskaiti, glabāšanu un iznīcināšanu atbilstoši normatīvo aktu prasībām;
  - 11.24. organizēt un koordinēt pedagogu metodisko darbu;
  - 11.25. organizēt un koordinēt mācību priekšmetu olimpiāžu norisi;
  - 11.26. koordinēt skolēnu zinātniski pētniecisko darbību;
  - 11.27. sekmēt atbalsta personāla darbību izglītības iestādēs;
  - 11.28. veicināt izglītojamo ar īpašām un speciālām vajadzībām iekļaušanu vispārējās un speciālās izglītības iestādēs un programmās;
  - 11.29. Domes noteiktajā kārtībā organizēt pirmsskolas vecuma bērnu reģistrēšanu uzņemšanai novada pirmsskolas izglītības iestādēs un uzņemšanu tajās;
  - 11.30. veicināt izglītības iestāžu piedalīšanos valsts un starptautiskos projektos izglītības un jaunatnes jomās;
  - 11.31. normatīvajos aktos noteiktajā kārtībā nodrošināt valsts dotāciju un mērķdotāciju izglītības jomā sadali, kontrolēt to racionālu izmantošanu, kā arī pašvaldības vārdā saskaņot valsts dotāciju un mērķdotāciju izglītības jomā apmēru, slēgt līgumus par valsts dotāciju vai mērķdotācijas līdzekļu piešķiršanu;
  - 11.32. normatīvajos aktos noteiktajā kārtībā pašvaldības vārdā slēgt pašvaldību savstarpējo norēķinu līgumus par izglītības iestāžu sniegtajiem pakalpojumiem;
  - 11.33. piedalīties pašvaldības attīstības plānošanas dokumentu izstrādē;
  - 11.34. savas kompetences ietvaros nodrošināt pašvaldības attīstības programmas īstenošanu;
  - 11.35. sniegt atbalstu pašvaldības izglītības iestāžu stratēģiju/attīstības plānu izstrādē, saskaņā ar pašvaldības attīstības plānošanas dokumentiem un valstī noteiktajiem normatīvajiem aktiem;
  - 11.36. sniegt rakstisku pārskatu Talsu novada domes Izglītības, sporta un veselības jautājumu komitejai par veikto darbu;
  - 11.37. pārraudzīt izglītības iestāžu darbu;
  - 11.38. normatīvajos aktos noteiktajā kārtībā saskaņot un/vai apstiprināt izglītības iestāžu tarififikācijas;
  - 11.39. normatīvajos aktos noteiktajā kārtībā pašvaldības vārdā saskaņot izglītības iestāžu īstenojamās izglītības programmas;
  - 11.40. normatīvajos aktos noteiktajā kārtībā dibinātāja vārdā saskaņot izglītības iestāžu iesniegumus un pašnovērtējuma ziņojumus;
  - 11.41. savas kompetences ietvaros veicināt atbalsta sistēmas veidošanu un atbalsta nodrošināšanu sociālās atstumtības riskam pakļautajiem bērniem un jauniešiem un izglītojamajiem ar speciālajām vajadzībām;
  - 11.42. sniegt konsultatīvu atbalstu izglītības iestādēm, izglītojamajiem un viņu vecākiem bērnu tiesību aizsardzības jautājumos;
  - 11.43. koordinēt obligātās izglītības vecuma sasniegušo bērnu uzskaiti;
  - 11.44. koordinēt braukšanas izdevumu segšanu izglītojamajiem nokļūšanai izglītības iestādē un atpakaļ dzīvesvietā;
  - 11.45. saskaņā ar normatīvajos aktos minēto regulējumu dibinātāja vārdā saskaņojot mācību satura apguvi ģimenē;
  - 11.46. veikt citas normatīvajos aktos noteiktās pašvaldību funkcijas izglītības jomā.
12. Izglītības pārvaldei ir tiesības:
    - 12.1. veikt izglītojošo darbību, tai skaitā īstenojot pedagogu profesionālās kompetences pilnveides programmas, normatīvajos aktos noteiktajā kārtībā;
    - 12.2. pieprasīt un saņemt informāciju no izglītības iestādēm, valsts, pašvaldību institūcijām, sabiedriskajām organizācijām, juridiskajām un fiziskajām personām savas kompetences jautājumos;

- 12.3. organizēt novada līmeņa pārbaudes darbus, veikt to rezultātu apkopošanu un analīzi;
- 12.4. veikt izglītības iestāžu apsekošanu un sniegt konsultācijas konstatēto nepieciešamo uzlabojumu veikšanai;
- 12.5. piedalīties izglītības iestāžu ārējā vērtēšanā un izglītības iestāžu vadītāju profesionālās darbības novērtēšanā, sniegt konsultācijas akreditācijā konstatēto nepieciešamo uzlabojumu veikšanai;
- 12.6. sniegt priekšlikumus līdzdalībai valsts vai starptautiskos projektos izglītības jomā;
- 12.7. piedalīties pašvaldības un Domes institūciju sēdēs un sanāksmēs, kurās tiek izskatīti ar izglītības jomu, Izglītības pārvaldi vai izglītības iestādēm saistīti jautājumi;
- 12.8. apmeklēt izglītības iestādes, tikties ar to darbiniekiem, izglītojamajiem un vecākiem;
- 12.9. sasaukt pašvaldības izglītības iestāžu darbinieku sanāksmes;
- 12.10. veidot konsultatīvas padomes, komisijas un darba grupas ar izglītību saistītu jautājumu risināšanai;
- 12.11. izskatīt un iesniegt Domē apstiprināšanai izglītības iestāžu nolikumus;
- 12.12. saskaņā ar pašvaldības vai valsts institūciju deleģējumu īstenot Eiropas Savienības fondu un citu finanšu instrumentu projektus;
- 12.13. izteikt priekšlikumus Izglītības un zinātnes ministrijai un pašvaldībai izglītības iestāžu darbinieku, izglītojamo un Izglītības pārvaldes darbinieku morālai un materiālai stimulēšanai;
- 12.14. normatīvajos aktos noteiktā kārtībā apbalvot pašvaldības izglītības iestāžu darbiniekus un izglītojamos ar Izglītības pārvaldes Atzinības rakstiem, Goda rakstiem, diplomiem un citām balvām;
- 12.15. normatīvajos aktos un Nolikumā noteiktās kompetences ietvaros izdot rīkojumus un iekšējos normatīvos aktus, kas saistoši izglītības iestāžu vadītājiem un darbiniekiem.

### **III. Izglītības pārvaldes struktūra un atbildība**

13. Izglītības pārvaldes shematiskā struktūra noteikta šī nolikuma pielikumā.
14. Izglītības pārvaldi vada Izglītības pārvaldes vadītājs (turpmāk – vadītājs). Vadītāju amatā apstiprina Dome. Darba līgumu ar vadītāju, pamatojoties uz Domes lēmumu, slēdz pašvaldības izpilddirektors.
15. Vadītāja prombūtnes laikā operatīvus lēmumus un vadītāja pienākumus veic vadītāja vietnieks.
16. Vadītāja atbildība, tiesības un pienākumi noteikti šajā nolikumā, darba līgumā un amata aprakstā, Izglītības likumā un citos normatīvajos aktos.
17. Vadītājs:
  - 17.1. organizē un vada Izglītības pārvaldes administratīvo darbu, nodrošina Izglītības pārvaldes darbību atbilstoši normatīvajiem aktiem un Nolikumam;
  - 17.2. ir tiesīgs rīkoties ar Izglītības pārvaldes apstiprināto budžetu;
  - 17.3. pieņem darbā un atbrīvo no darba Izglītības pārvaldes darbiniekus, nosaka darbinieku pienākumus, apstiprina darbinieku amata aprakstus, veicina viņu profesionālās kvalifikācijas paaugstināšanu, pašvaldības noteiktajā kārtībā nosaka darbinieku darba samaksu;
  - 17.4. atbilstoši Izglītības pārvaldes kompetencei dod saistošus norādījumus un izdod rīkojumus Izglītības pārvaldes darbiniekiem
  - 17.5. ir tiesīgs dot saistošus norādījumus un izdot izglītības iestādēm un tās darbiniekiem saistošus rīkojumus izglītības programmu īstenošanas un citos šajā nolikumā minētajos Izglītības pārvaldes kompetences jautājumos;
  - 17.6. atbilstoši savai kompetencei rīkojas ar Izglītības pārvaldes bilanciē nodoto pašvaldības mantu un naudas līdzekļiem, veic saimnieciskos darījumus pašvaldības noteiktajā kārtībā;

- 17.7. nodrošina Izglītības pārvaldes materiālo vērtību saglabāšanu;
  - 17.8. bez īpaša pilnvarojuma pārstāv Izglītības pārvaldi pašvaldības, valsts un citās institūcijās, atbilstoši savai kompetencei izsniedz pilnvaras padotībā esošajiem darbiniekiem;
  - 17.9. slēdz līgumus Izglītības pārvaldes kompetences jautājumos;
  - 17.10. ir tiesīgs deleģēt atsevišķu vadītāja pienākumu izpildi Izglītības pārvaldes darbiniekiem;
  - 17.11. veic citus pienākumus atbilstoši amata aprakstam, pašvaldības izpilddirektora rīkojumiem vai Talsu novada domes lēmumiem.
18. Izglītības pārvaldes darbinieku amatu sarakstu un grozījumus tajā sagatavo vadītājs un apstiprina pašvaldības izpilddirektors.
  19. Izglītības pārvaldes vadītājam ir vietnieks, kura kompetenci nosaka Izglītības pārvaldes vadītājs.
  20. Izglītības pārvaldes darbinieku pienākumi noteikti darba līgumos un amatu aprakstos.
  21. Izglītības pārvalde savas funkcijas veic sadarbībā ar pašvaldības struktūrvienībām, izglītības iestādēm, valsts un pašvaldību institūcijām, nevalstiskajām organizācijām, citām juridiskajām un fiziskajām personām.
  22. Izglītības pārvalde tiek finansēta no pašvaldības budžeta līdzekļiem, kā arī var tikt finansēta no valsts budžeta līdzekļiem, projektos piesaistītiem publisko fondu līdzekļiem, privātpersonu ziedojumiem un dāvinājumiem. Izglītības pārvaldei ir tiesības sniegt maksas pakalpojumus normatīvajos aktos noteiktajā kārtībā.
  23. Izglītības pārvaldē tiek organizēta lietvedības, personāla un statistikas uzskaitē atbilstoši spēkā esošajiem normatīvajiem aktiem.

#### **IV. Izglītības pārvaldes darbības tiesiskuma nodrošināšana**

24. Izglītības pārvaldes darbības tiesiskumu nodrošina vadītājs un darbinieki atbilstoši darba pienākumu aprakstos un darba līgumos noteiktajai kompetencei.
25. Izglītības pārvalde patstāvīgi izstrādā un vadītājs izdod iestādes iekšējos normatīvos aktus (reglamentus, noteikumus un kārtības), kas nosaka detalizētāku iestādes mērķu, funkciju, uzdevumu, tiesību un darbības nodrošināšanu.
26. Vadītājs izskata privātpersonu sūdzības par Pārvaldes funkcionālā pakļautībā esošo izglītības iestāžu vadītāju izdotajiem administratīvajiem aktiem vai faktisko rīcību, ja ārējos normatīvajos aktos nav noteikts citādi.
27. Izglītības pārvaldes darbinieka lēmumu vai faktisko rīcību var apstrīdēt vadītājam. Izglītības pārvaldes izdotos administratīvos aktus vai vadītāja faktisko rīcību privātpersona var apstrīdēt Domē Administratīvā procesa likumā noteiktajā kārtībā.

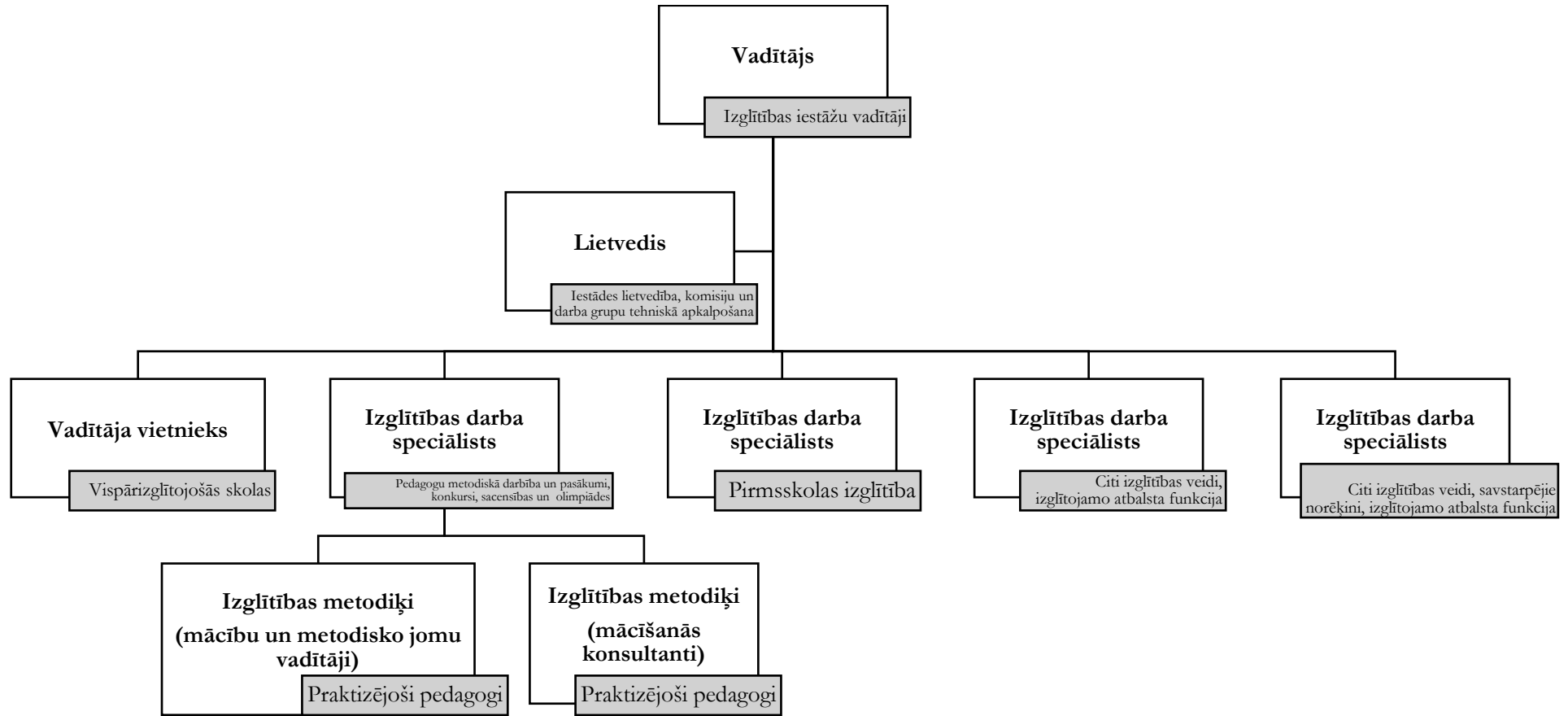
Domes priekšsēdētāja

(paraksts\*)

S. Pētersone

**\*ŠIS DOKUMENTS PARAKSTĪTS AR DROŠU ELEKTRONISKO PARAKSTU  
UN SATUR LAIKA ZĪMOGU**

## Talsu novada Izglītības pārvaldes struktūra



Domes priekšsēdētāja

(paraksts\*) S. Pētersone

\*ŠIS DOKUMENTS PARAKSTĪTS AR DROŠU ELEKTRONISKO PARAKSTU  
UN SATUR LAIKA ZĪMOGU